

FÉVRIER 2023

CANCER INFO

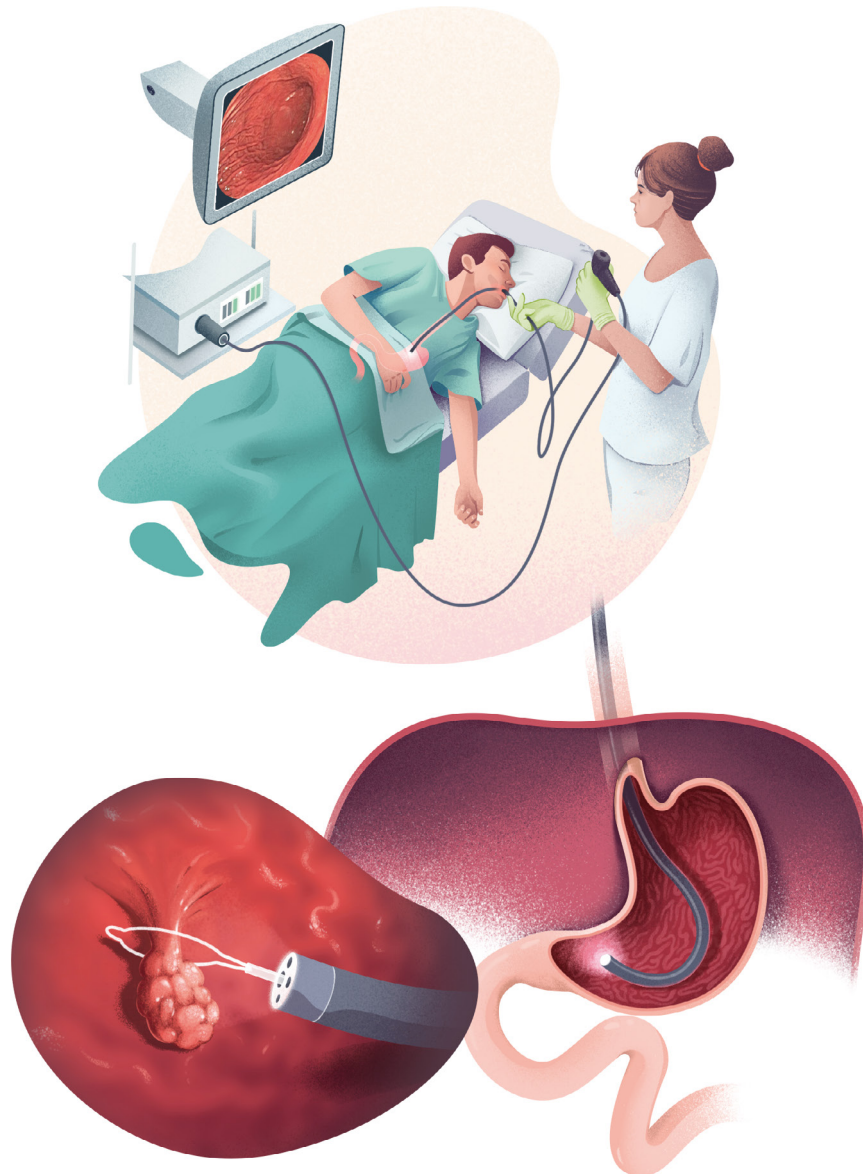
FICHES PATIENTS

LA GASTROSCOPIE OU ENDOSCOPIE DIGESTIVE HAUTE

SOMMAIRE

- 03** QU'EST-CE QUE LA GASTROSCOPIE ?
- 04** EN QUOI CONSISTE LA GASTROSCOPIE ?
- 05** QUE FAUT-IL SIGNALER AU MÉDECIN ET LORS DE LA PRISE DE RENDEZ-VOUS ?
- 06** COMMENT SE PRÉPARER POUR L'EXAMEN ?
- 07** COMMENT SE DÉROULE UNE GASTROSCOPIE ?
- 09** QUE SE PASSE-T-IL APRÈS L'EXAMEN ?
- 10** SOURCES DE RÉFÉRENCE

LA GASTROSCOPIE



QU'EST-CE QUE LA GASTROSCOPIE ?

La gastroscopie ou endoscopie digestive haute est un examen médical qui permet d'étudier la paroi interne de l'œsophage, de l'estomac et du duodénum (première partie de l'intestin grêle).

L'objectif de l'examen est de comprendre l'origine de symptômes et de détecter des anomalies qui peuvent être des signes éventuels de maladie, notamment cancéreuse.

Au cours de la gastroscopie, des échantillons de tissus qui semblent anormaux peuvent être prélevés. Ces prélèvements, appelés biopsies, sont ensuite analysés afin de confirmer s'ils sont de nature cancéreuse ou non.

La gastroscopie peut aussi être utilisée en traitement pour retirer une tumeur à un stade précoce.

Si vous souhaitez plus d'informations sur le bilan diagnostique des cancers de l'œsophage et de l'estomac, vous pouvez télécharger ou commander les guides « Les traitements des cancers de l'œsophage » et « Les traitements des cancers de l'estomac » sur e-cancer.fr.

REMARQUE

Afin de ne pas alourdir le texte de cette fiche, nous avons employé le masculin comme genre neutre pour désigner aussi bien les hommes que les femmes.

EN QUOI CONSISTE LA GASTROSCOPIE ?

BON À SAVOIR

Un polype est une petite excroissance qui peut se développer à l'intérieur de différents organes. C'est une tumeur bénigne qui peut se transformer en cancer.

La gastroscopie est réalisée par un gastroentérologue, dans un établissement de soins. Elle est habituellement réalisée sous anesthésie générale et plus rarement sous anesthésie locale.

L'instrument utilisé est un gastroscopie qui est un tube flexible de moins de 10 millimètres de diamètre et de 1 mètre de long environ, équipé à son extrémité d'une source lumineuse, d'une caméra miniature et d'un canal opérateur permettant l'utilisation de petits instruments notamment pour réaliser des prélèvements.

Il est inséré par la bouche ou par le nez. Un système de commande permet de le faire pivoter pour obtenir en direct des images de l'intérieur du système digestif haut. Celles-ci s'affichent sur un écran consulté en direct par le médecin.

Pendant la gastroscopie, des polypes peuvent être retirés et des biopsies effectuées grâce à des pinces ou des anses insérées via le canal opérateur du gastroscopie. Les polypes et les échantillons de tissu prélevés sont ensuite analysés pour confirmer s'ils sont de nature cancéreuse ou non.



EXISTE-T-IL DES RISQUES LIÉS AU MATÉRIEL ?

Entre chaque patient, le matériel est désinfecté, lavé et stérilisé en machine. Les accessoires utilisés sont stérilisés ou jetés (matériel à usage unique). Ces mesures sont destinées à éviter d'éventuelles transmissions d'infections entre patients.

QUE FAUT-IL SIGNALER AU MÉDECIN ET LORS DE LA PRISE DE RENDEZ-VOUS ?

Une consultation avec l'anesthésiste est programmée quelques jours avant l'intervention.

Indiquez à votre interlocuteur si vous :

- avez des allergies aux médicaments ;
- prenez des traitements qui modifient la coagulation du sang (voir encadré) ;
- présentez des difficultés à respirer ou à avaler ;
- avez des antécédents médicaux et de chirurgie ;
- êtes enceinte.

Votre interlocuteur vous remet ou vous envoie une feuille de renseignements sur le déroulement de votre examen et, si nécessaire, une ordonnance afin d'effectuer une prise de sang quelques jours avant l'examen.

L'examen n'est réalisé qu'après votre information et votre accord écrit.

BON À SAVOIR

Pour la prise de rendez-vous, munissez-vous de l'ordonnance du médecin. Cela vous permettra de décrire la demande d'examen avec précision.



QUE FAUT-IL SAVOIR SUR LES TRAITEMENTS ANTICOAGULANTS ?

Les médicaments anticoagulants fluidifient le sang.

Avant l'examen, ils doivent être arrêtés temporairement avec l'avis et selon les consignes du médecin.

COMMENT SE PRÉPARER POUR L'EXAMEN ?

Suivez attentivement les consignes qui vous ont été communiquées lors de la prise de rendez-vous et/ou par courrier.

Vous devez également être à jeun strict c'est-à-dire que vous ne devez **ni boire ni manger ni fumer 6 heures avant**.

Si vous portez des prothèses dentaires, vous devez les retirer sur place.

Choisissez une tenue confortable et légère pour le jour de l'intervention.

Prévoyez d'être raccompagné chez vous après l'examen.



PENSEZ À PRENDRE AVEC VOUS

- Votre carte d'identité, votre carte Vitale et votre carte de mutuelle si vous en possédez une.
- L'ordonnance et/ou le courrier du médecin demandeur de la gastroscopie.
- Les ordonnances détaillant vos traitements en cours.
- Les résultats de la dernière prise de sang.
- Le bon de transport rempli par le prescripteur, si besoin.

COMMENT SE DÉROULE UNE GASTROSCOPIE ?

L'examen est habituellement réalisé sous anesthésie générale en ambulatoire, ce qui signifie que vous n'aurez pas besoin d'être hospitalisé et pourrez rentrer chez vous le jour même. Vous devrez néanmoins être accompagné pour quitter l'établissement.

À votre arrivée dans le service, vous êtes accompagné dans votre chambre ou le vestiaire pour y déposer vos effets personnels et revêtir la blouse en tissu ou en papier qui vous est remise. L'infirmier vérifie que vous avez respecté les consignes de préparation.

Ensuite vous êtes conduit au bloc opératoire où le gastroentérologue vous réexplique le déroulement de l'examen.

Soit un cale-dent vous est remis pour protéger vos dents, soit quand vous êtes endormi, le médecin insère une canule dans votre bouche pour la maintenir ouverte et y introduire le gastroscopie.

Le médecin fait descendre progressivement le tube jusqu'à l'endroit qu'il souhaite étudier. Il envoie de l'air afin d'écarter les parois pour mieux observer le tube digestif haut. L'analyse des différentes parois se fait lors du retrait du gastroscopie.

Grâce à la caméra, le médecin examine les parois des organes parcourus dont les images apparaissent simultanément sur l'écran de contrôle relié au gastroscopie. Il peut effectuer des prélèvements de tissus s'il constate des anomalies ou retirer des polypes. Tout ce qui a été retiré est ensuite analysé en laboratoire.

Lorsque le médecin a terminé son examen, il aspire l'air contenu dans l'estomac.

L'examen complet dure de 5 à 10 minutes.

À la fin de l'examen, vous êtes installé en salle de réveil puis dans votre chambre ou dans un box. Après une surveillance de 2 heures minimum par l'équipe médicale, il est possible de boire, puis de manger.

Vous pouvez ensuite quitter l'établissement, accompagné d'un proche.



QUE FAUT-IL SAVOIR SI L'EXAMEN SE DÉROULE SOUS ANESTHÉSIE LOCALE ?

Le gastroentérologue applique un spray ou un gel anesthésiant au niveau de la gorge. Vous restez conscient et vous pouvez respirer normalement. Vous ne pouvez pas parler mais vous pourrez communiquer par gestes à l'aide de vos mains.

Vous pouvez ressentir une sensation d'étouffement lors de l'introduction du tube ou avoir une gêne au niveau du thorax ou de l'abdomen.

L'examen peut parfois provoquer des nausées et des renvois d'air. Il est donc important de respirer le plus calmement et régulièrement possible pour les atténuer. Il faut aussi éviter d'avaler sa salive en la laissant simplement s'écouler à l'extérieur de la bouche.

Si vous vous sentez anxieux, n'hésitez pas à en parler à l'infirmier. Le médecin pourra vous prescrire un léger traitement pour vous détendre.

QUE SE PASSE-T-IL APRÈS L'EXAMEN ?

Le gastroentérologue vous rend visite dans votre chambre ou box et vous donne les résultats préliminaires de l'examen.

Une fois chez vous et dans les quelques jours qui suivent la gastroscopie, vous pouvez ressentir un ou plusieurs des symptômes suivants :

- une douleur dans le haut du corps due à l'air qui a été insufflé pendant l'examen ;
- des douleurs abdominales modérées ;
- une gêne au fond de la gorge due à l'introduction du gastroscopie ;
- des nausées ou, plus rarement, des vomissements contenant du sang.

Il est important d'en parler rapidement au gastroentérologue afin qu'il vous prescrive un traitement adapté pour être soulagé.

Les tissus prélevés lors de la biopsie sont adressés au service d'anatomopathologie pour être analysés. Les résultats sont obtenus en 1 à 3 semaines.

Le médecin qui a prescrit l'examen reçoit un double des résultats complets sous la forme d'un compte rendu, ainsi que vous-même lors d'une consultation ultérieure.



BON À SAVOIR
Si de la fièvre ou des douleurs importantes apparaissent à votre retour au domicile, contactez rapidement votre gastroentérologue ou votre médecin traitant.

SOURCES DE RÉFÉRENCE

- Guides Cancer info et site **e-cancer.fr**, rubrique Patients et proches
- Société française d'endoscopie digestive (SFED) et Société française nationale de gastroentérologie (SFNGE)
<https://www.sfed.org/espace-patient/fiches-infos-patient>
- Assurance maladie <https://www.ameli.fr/assure/sante/examen/exploration/deroulement-endoscopie-digestive-haute>

ONT PARTICIPÉ À L'ÉLABORATION DE CE DOCUMENT

- **Mme Estelle ARTZNER-LECOINTE**, présidente d'Info sarcomes
- **Dr Erwan BORIES**, gastroentérologue, Aix-en-Provence
- **Mme Estelle GARGIULO**, cadre de santé, IFSI Nanterre
- **M. Patrice LANTA**, patient
- **Pr Jérémie LEFÈVRE**, chirurgien digestif, Hôpital Saint-Antoine, Paris
- **Dr Guillaume PERROD**, gastroentérologue, Hôpital européen Pitié-Salpêtrière, Paris
- **Mme Astrid SENETERRE**, patiente
- **Dr Aziz ZANAN**, gastro-oncologue, Hôpital européen Pitié-Salpêtrière, Paris

INSTITUT NATIONAL DU CANCER

Rédaction et coordination

- **Nadia KRIM**, chargée de mission, département Bonnes Pratiques, direction des Recommandations et du Médicament
- **Marianne DUPERRAY**, directrice, direction des Recommandations et du Médicament

UNE COLLECTION À VOTRE DISPOSITION POUR VOUS INFORMER

Les fiches

- **L'IRM** (l'imagerie par résonance magnétique)
- **Le scanner**
- **La scintigraphie osseuse**
- **La TEP-TDM** (au 18F-FDG)
- **La stomie digestive**
- **La chambre à cathéter implantable**
- **Le cathéter central à insertion périphérique**
- **Les soins palliatifs**
- **La consultation d'oncogénétique**
- **La coloscopie ou endoscopie digestive basse**
- **L'endoscopie des voies aériennes et digestives supérieures**
- **La résection transurétrale de vessie ou RTUV**
- **L'endoscopie bronchique ou bronchoscopie souple**

Les guides

- J'ai un cancer, **comprendre et être aidé** (2020)
- Les traitements des cancers du **côlon** (mis à jour en 2020)
- Les traitements des cancers du **rectum** (mis à jour en 2020)
- Les traitements des cancers de **l'ovaire** (mis à jour en 2020)
- Les traitements des cancers de la **thyroïde** (mis à jour en 2020)
- Les traitements du cancer du **pancréas** (mis à jour en 2020)
- Comprendre les **lymphomes non hodgkiniens** (avec France Lymphome Espoir) (2019)
- Traitement du cancer et **tabac** : pourquoi arrêter et comment me faire aider ? (2019)
- Les traitements des cancers des **voies aérodigestives supérieures** (2018)
- **Démarches sociales** et cancer (mis à jour en 2018)
- Les traitements des cancers du **poumon** (2017)
- Les traitements du **mélanome de la peau** (2016)
- Les traitements du cancer de la **prostate** (2016)
- La participation de mon **enfant** à une **recherche clinique** sur le cancer (en partenariat avec la SFCE et l'Espace éthique - Région Île-de-France) (2016)

- Participer à un **essai clinique en cancérologie** (2015)
- Comprendre le **myélome multiple** (2015)
- La prise en charge de la **leucémie lymphoïde chronique** (2015)
- Les traitements des cancers de l'**œsophage** (2015)
- Comprendre le **lymphome hodgkinien** (en partenariat avec France Lymphome Espoir) (2015)
- Qu'est-ce qu'une **thérapie ciblée ?** (2015)
- Les traitements des cancers du **testicule** (2014)
- Les traitements des cancers de la **vessie** (2014)
- Les traitements des cancers de l'**estomac** (2014)
- **Mon enfant a un cancer** : comprendre et être aidé en partenariat avec la Société française de lutte contre les cancers et leucémies de l'enfant et de l'adolescent (SFCE) (2014)
- Les traitements des cancers du **sein** (2013)
- Les traitements du cancer du **rein** (2013)
- Les traitements du cancer de l'**endomètre** (2013)
- Comprendre la **chimiothérapie** (2011)
- La **polypose adénomateuse** familiale (2011)
- Les traitements du cancer invasif du **col de l'utérus** (2011)
- Les traitements du cancer du **foie** (2011)
- Les tumeurs du **cerveau** (2010)
- Comprendre la **radiothérapie** (2009)
- Traitements du cancer et **chute des cheveux** (2009)
- **Douleur** et cancer (2007)
- Comprendre la **nutrition entérale** (2007)
- La **radiothérapie** (2007)
- **Vivre pendant et après** un cancer (2007)
- **Vivre auprès d'une personne** atteinte d'un cancer (2006)
- **Fatigue** et cancer (2006)

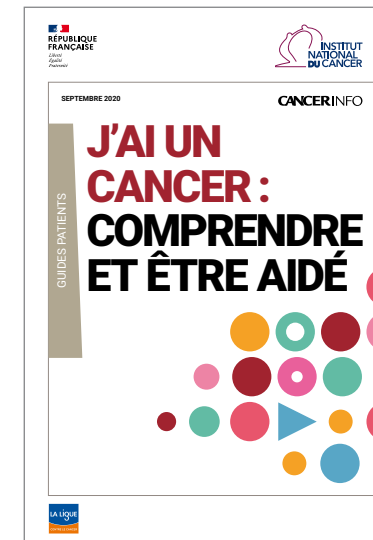
UN GUIDE COMPLET POUR VOUS ACCOMPAGNER DURANT VOTRE PARCOURS DE SOINS ET APRÈS LA MALADIE

Une collection
GRATUITE
à votre
disposition

Qu'est-ce qu'un cancer ?

Quelles sont les étapes de votre parcours de soins ?

Comment sont choisis vos traitements ?



Qui sont les professionnels qui vous accompagnent au quotidien ?

Que mettre en place pour faciliter votre vie quotidienne ?

Quel suivi après votre cancer ?

« Grâce aux explications fournies par ce guide sur mon parcours de soins, mes traitements et sur certains mots médicaux, j'ai pu communiquer plus facilement avec mon équipe soignante. »

Michel H., 71 ans.

« La lecture de ce guide, qui a été remis à ma mère lorsqu'elle a appris sa maladie, m'a permis de comprendre ce qu'elle vivait et de l'accompagner au mieux. »

Sandra M., 41 ans.

À TÉLÉCHARGER OU À COMMANDER GRATUITEMENT



e-cancer.fr, rubrique « Catalogue des publications ». Accédez à notre catalogue en ligne en quelques clics en scannant le QR code.



Bon de commande présent dans ce guide, à compléter et à renvoyer à l'adresse indiquée.



À TÉLÉCHARGER OU À COMMANDER GRATUITEMENT



e-cancer.fr, rubrique « Catalogue des publications ». Accédez à notre catalogue en ligne en quelques clics en scannant le QR code.



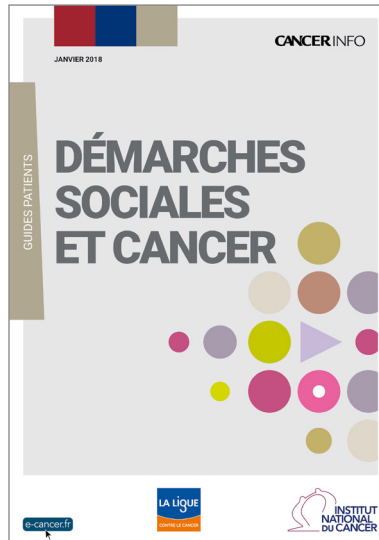
UN GUIDE POUR TOUT SAVOIR DES DÉMARCHES, AIDES ET SOLUTIONS, QUELLE QUE SOIT VOTRE SITUATION

Qui sont
vos principaux
interlocuteurs
administratifs ?

Quels sont
vos droits pendant
l'hospitalisation ?

Quelle prise
en charge financière
de vos soins ?

Quels sont
vos revenus pendant
un arrêt de travail ?



Une collection
GRATUITE
à votre
disposition

Quels congés
pour le proche
qui vous
accompagne ?

Comment s'organise
la reprise du travail ?

Puis-je contracter
un prêt bancaire
après la maladie ?

Dans quels cas le
cancer est-il reconnu
comme maladie
professionnelle ?


« Ce guide m'a permis d'y voir plus clair
dans les démarches administratives. »


Fabienne K., 65 ans.

« En lisant ce guide, j'ai appris que
j'avais droit à un congé pour accompagner
ma femme malade. »

Laurent V., 54 ans.

À TÉLÉCHARGER OU À COMMANDER GRATUITEMENT

 **e-cancer.fr**, rubrique « Catalogue des publications ». Accédez à notre catalogue en ligne en quelques clics en scannant le QR code.

 Bon de commande présent dans ce guide, à compléter et à renvoyer à l'adresse indiquée.



Pour en savoir plus et télécharger/commander
gratuitement cette fiche :

CANCERINFO
TOUTE L'INFO DE RÉFÉRENCE
SUR LES CANCERS

0805 123 124
Service & appel gratuits

www.e-cancer.fr

INFORMATION

Vos données peuvent être réutilisées pour contribuer à la lutte contre les cancers. Dans cet objectif, l'Institut national du cancer a développé La Plateforme des données en cancérologie.

Pour consulter les études, pour plus d'informations et exercer vos droits :
<https://lesdonnees.e-cancer.fr>

Délégué à la protection des données :
dpo@institutcancer.fr



Imprimé sur papier
100 % recyclé

Édité par l'Institut national du cancer (INCa)
Tous droits réservés - Siren 185512777
Réalisation : INCa
Illustrations : Pierre Bourcier
Impression : CIA GRAPHIC

ISBN : 978-2-37219-978-0
ISBN net : 978-2-37219-979-7

DEPÔT LÉGAL FÉVRIER 2023

0 805 123 124 Service & appel
gratuits

La gastroscopie ou endoscopie digestive haute

Cette fiche fait partie de Cancer info, la plateforme d'information de référence à destination des malades et des proches développée par l'Institut national du cancer en partenariat avec la Ligue contre le cancer.

Les contenus de Cancer info sont élaborés à partir des recommandations destinées aux professionnels de santé et relus par un groupe de travail pluridisciplinaire associant professionnels et usagers.

Pour vous informer sur la prévention,
les dépistages et les traitements des cancers,

consultez **e-cancer.fr**

